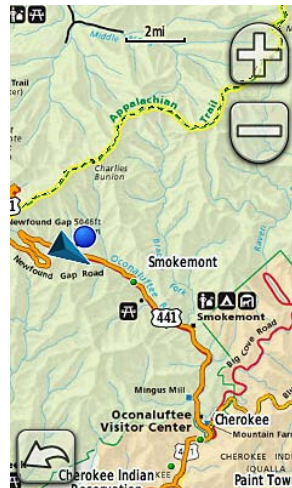
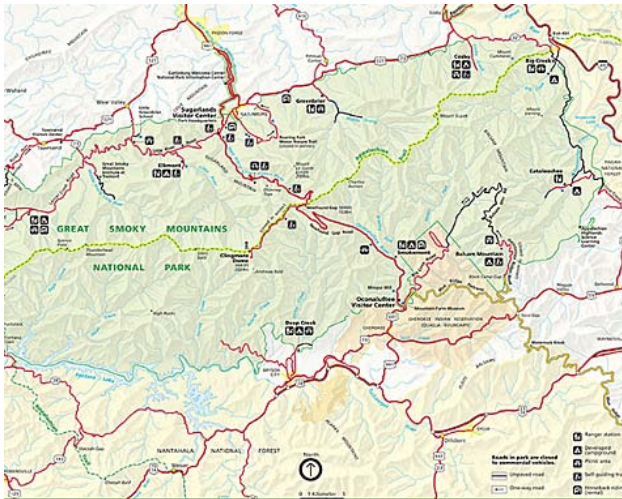


Garmin Custom Maps

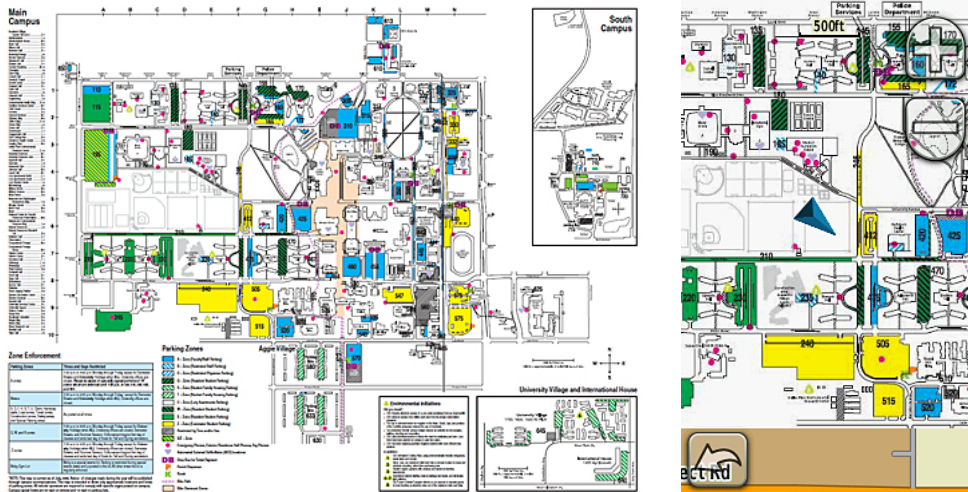
Descarga mapas convencionales y electrónicos en tu dispositivo de Outdoor Garmin.

- Descripción general
- Crea tu mapa personalizado
- Compatibilidad

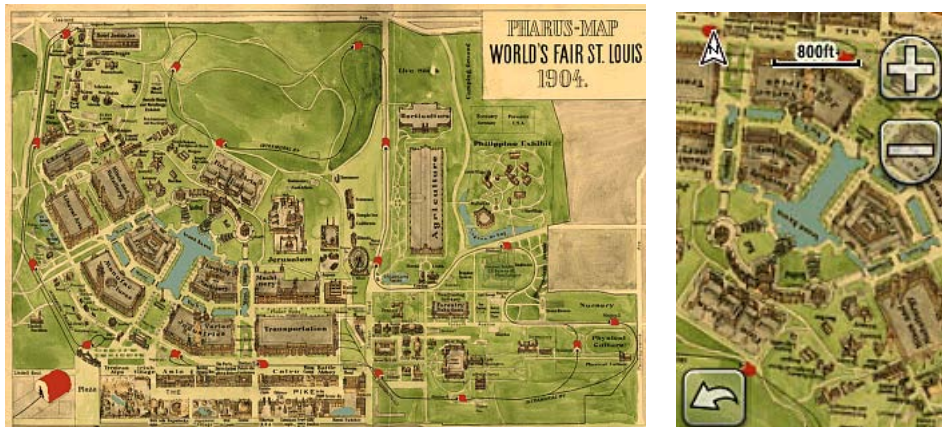


Aún con la gran variedad de productos de cartografía disponibles, a veces el mejor mapa de un área o evento concretos se encuentra en formato impreso o electrónico. Por ejemplo, estás planeando una excursión familiar a un parque nacional cercano, pero te preocupa que la ruta no esté claramente marcada o no sea fácil de seguir con el mapa de papel. Si hubiera una forma de introducir el mapa de papel en el GPS portátil para actividades outdoor de Garmin.

Presentamos Garmin Custom Maps: un proceso gratuito y sencillo que transforma mapas de papel y electrónicos en mapas que podrás descargar en tu GPS portátil para outdoor compatible. Estos Mapas personalizados se crean mediante una tecnología de trazado de mapas de Garmin que te permite georreferenciar imágenes de mapas y cargarlos de forma eficaz en tu dispositivo Garmin compatible.



Además de ofrecer seguridad en tus rutas, los Mapas personalizados de Garmin también proporcionan mayor comodidad en las situaciones cotidianas. Por ejemplo, tu hija se irá a la universidad en otoño y necesita familiarizarse con el campus. El sitio Web de la universidad dispone de un mapa electrónico detallado, pero no puede acceder a él mientras recorre el campus. Solución: descargar el mapa y crear un mapa personalizado del campus en el GPS portátil de Garmin. Navegar por el campus nunca ha sido tan fácil.



Además de los usos prácticos que tienen los Garmin Custom Maps, estos mapas también pueden ser divertidos y educativos. Al descargar un mapa de un área tal y como fue en un momento histórico, como por ejemplo, de la Feria Universal de San Luis, podrás viajar atrás en el tiempo y explorar la zona, comparando lo que hubo entonces y lo que aún existe. Algunos de sus edificios todavía están en pie, así que mientras exploras el terreno, podrás contemplar los edificios existentes e imaginarte los que ya no están.

Tanto si es para una ruta de excursionismo, un campus universitario o un mapa de un lugar histórico, con sólo unos sencillos pasos tendrás mapas personalizados al alcance de tus manos.

Los Garmin Custom Maps funcionan tanto en PC como Mac®. Para hablar de los Mapas personalizados de Garmin con otras personas, visita nuestros [foros para desarrolladores de Garmin Custom Maps](#).

Antes de descargar tu mapa personalizado, deberás instalar el software más reciente para tu dispositivo. Visita <http://my.garmin.com> para obtener más información.

Cuando crees un mapa personalizado, sé responsable y hazlo sólo a partir de mapas de dominio público, de los que poseas el copyright o de los que cuentes con el permiso del titular del copyright.

Para hablar de mapas personalizados con otras personas, visita nuestros [foros para desarrolladores de Garmin Custom Maps](#). Para obtener una versión imprimible de estas instrucciones, haz clic [aquí](#).

Paso 1: guarda el mapa en formato JPEG

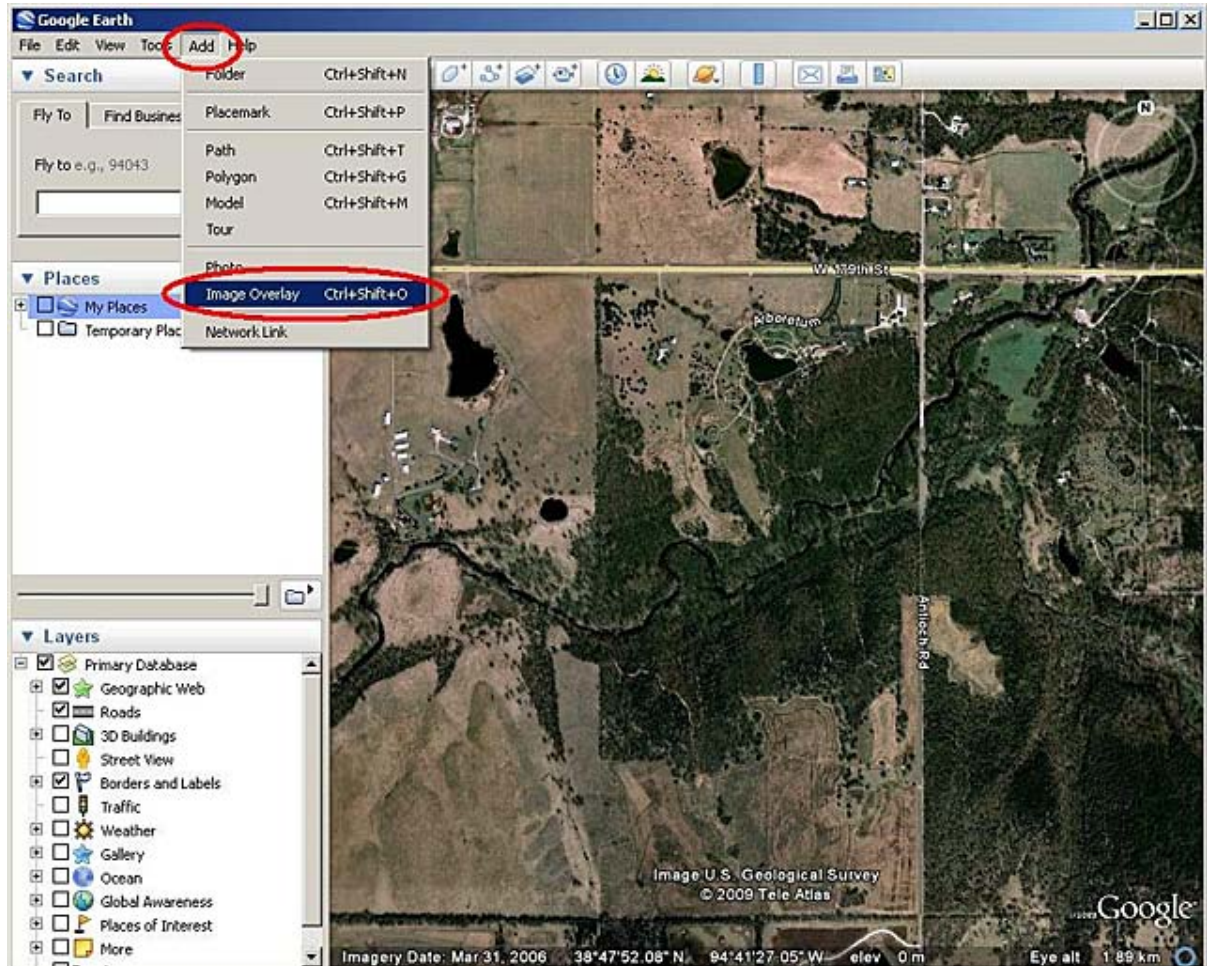


Es necesario que guardes una copia del mapa en formato JPEG para utilizar los Mapas personalizados de Garmin.

- Si tu mapa está en formato impreso, escanéalo a la resolución adecuada¹ y guarda la imagen como JPEG.

- Si tu mapa está en formato electrónico, como PDF, es posible que tengas que convertirlo usando GIMP u otro programa adecuado para guardarlo como JPEG.

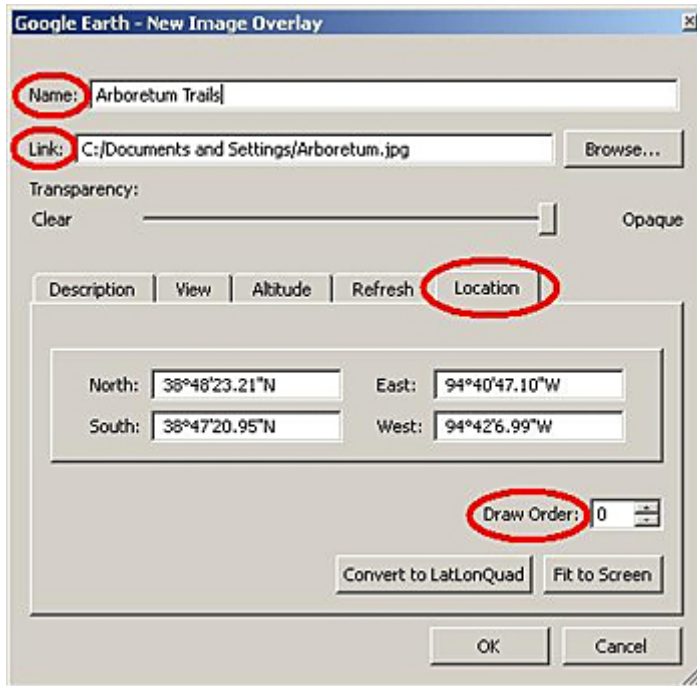
Paso 2: crea una imagen superpuesta



Mediante Google™ Earth, localiza el área aproximada² en la que se encuentra el mapa personalizado.

En la barra de herramientas superior, haz clic en **Añadir > Superposición de imágenes**. Aparece el cuadro de diálogo Nueva Superposición de imágenes.

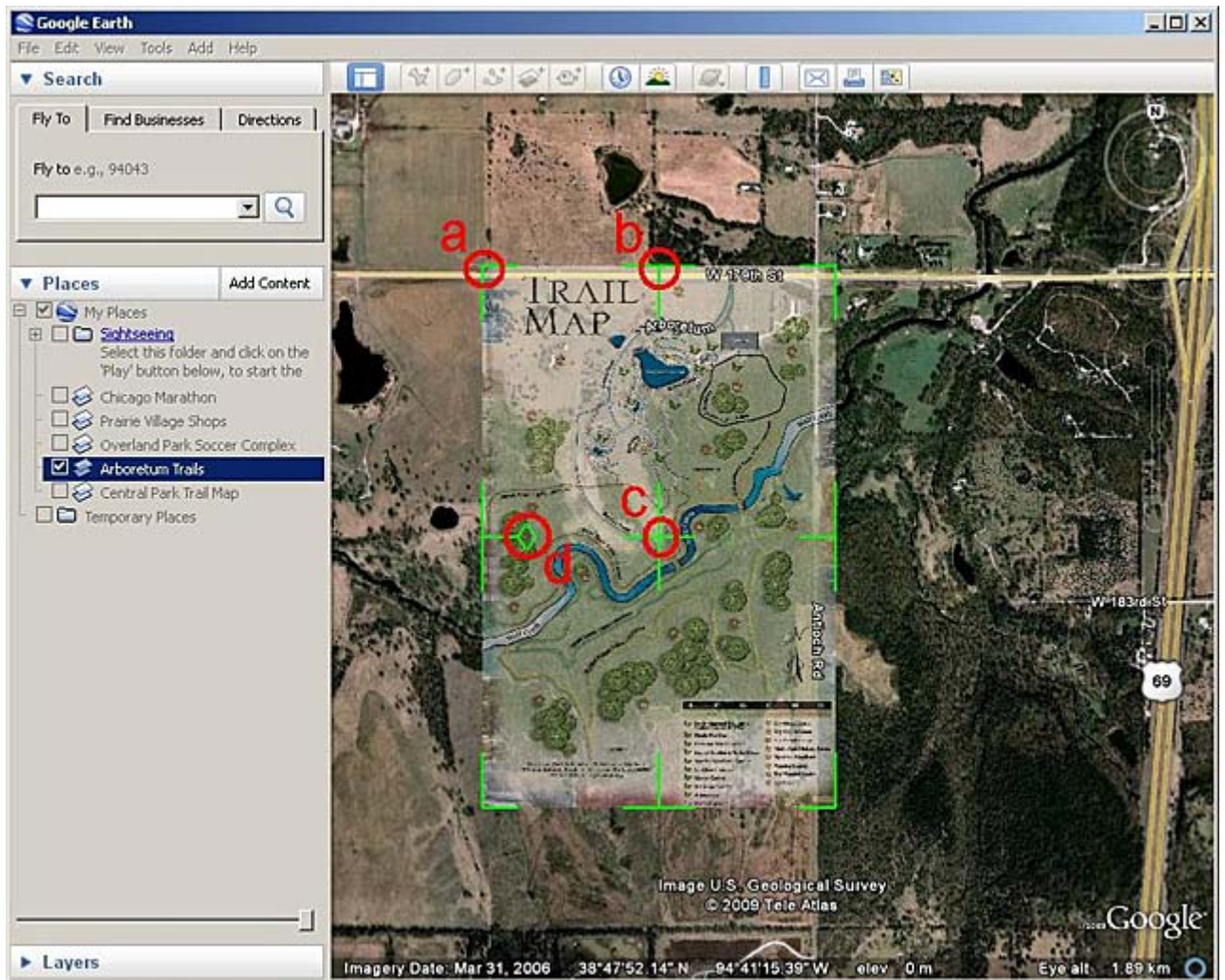
Paso 3: vincula el JPEG



En el cuadro de diálogo Nueva superposición de imágenes, realiza las siguientes tareas:

- Proporciona un número.
- Define la ruta del JPEG de origen que vas a georreferenciar en el campo Link.
- Utiliza la ficha **Ubicación** para ajustar el orden de trazado, si es necesario. El orden de trazado se utiliza para determinar el orden en que aparecen los mapas (se trazan) en el dispositivo. Por ejemplo, si el orden de trazado del mapa personalizado se establece en 50 o superior, el mapa personalizado se trazará por encima del mapa de Garmin.

Paso 4: georreferencia el JPEG



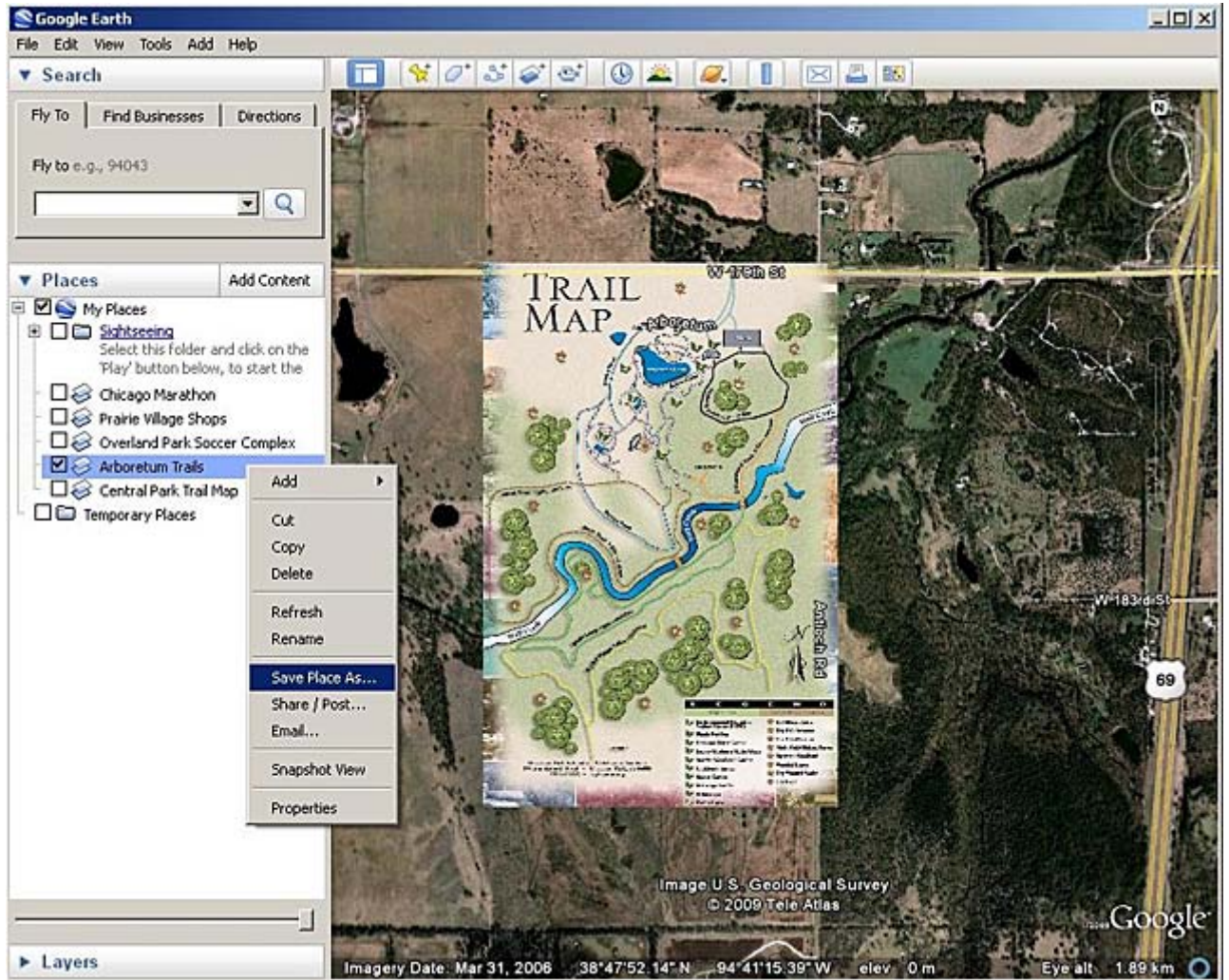
Crea tu mapa personalizado:

Antes de cerrar el cuadro de diálogo Nueva Superposición de Imágenes deberás ajustar (georreferenciar) el JPEG de forma que coincida con las imágenes por satélite situadas bajo la imagen superpuesta.

Mueve las marcas verdes para ajustar las esquinas, los bordes, el centro o la rotación del JPEG. Deberás ajustar la transparencia del JPEG de forma que puedas ver las imágenes por satélite bajo el JPEG. Utiliza la barra Transparencia de la parte superior del cuadro de diálogo Nueva Superposición de Imágenes para ajustar la transparencia.

Haz clic en **OK** para guardar el mapa personalizado.

Paso 5: envía el mapa personalizado al dispositivo



Conecta el dispositivo de Outdoor de Garmin al ordenador.

En Google Earth, en la parte izquierda de la pantalla, haz clic con el botón derecho del ratón en el mapa personalizado.

Haz clic en **Guardar lugar como**.



En el cuadro de diálogo que aparece, busca la unidad correspondiente al dispositivo de mano conectado y guarda³ el mapa personalizado en el directorio /Garmin/CustomMaps/. Guarda el archivo en formato KMZ.

El mapa personalizado aparecerá como parte del mapa del dispositivo portátil de Garmin.

Desactivación del mapa personalizado

De forma predeterminada, los mapas personalizados de Garmin están activados en el dispositivo.

Para desactivar los mapas personalizados en las unidades Dakota u Oregon:

Selecciona **Configuración > Mapa > Información de mapa**. Deselecciona la casilla de verificación del mapa personalizado.

Para desactivar el mapa personalizado en las unidades Colorado:

Ve a la página Mapa y selecciona **Opciones > Seleccionar mapa**. Desplázate hasta el mapa personalizado y deselecciona la casilla de verificación.

¹Las unidades Oregon y Colorado tienen una resolución nativa de 155 ppp, y las unidades Dakota de 110 ppp. Utiliza estas resoluciones como guía para determinar el tamaño de tu imagen.

²Cuanto más cerca esté el área de visualización de la ubicación y cobertura del JPEG, más sencillo será georreferenciarlo.

³También puedes guardar el archivo en una tarjeta microSD e instalarlo en el dispositivo portátil para Outdoor de Garmin.

Compatibilidad:

- Dakota
- Oregon
- Colorado